



Столыпинский
вестник

Научная статья

Original article

УДК 130.2

**ЭТАПЫ РАЗВИТИЯ ЛЕНИНГРАДСКОГО ЗАВОДА
ХУДОЖЕСТВЕННОГО СТЕКЛА (ЛЗХС) НА ПРИМЕРЕ ОДНОЙ
ЧАСТНОЙ КОЛЛЕКЦИИ**

**STAGES OF DEVELOPMENT OF THE LENINGRAD ART GLASS FACTORY
(LZHS) ON THE EXAMPLE OF A PRIVATE COLLECTION**

Удрас Татьяна Алексеевна, Московский государственный институт культуры, Курс(факультет) Государственной культурной политики.

Tatyana Alekseevna Udras, Moscow State Institute of Culture, Course(Faculty) State cultural policy.

Аннотация. В статье рассматриваются основные этапы развития ленинградского завода художественного стекла. Анализируются стилевые признаки ленинградской школы стеклоделия. Особое внимание уделено работам ведущих заводских художников. Дается характеристика произведений, которые определяли эстетические ориентиры в разные периоды деятельности ЛЗХС. Качественный исполнительский уровень и художественно - культурная значимость предмета исследования служит основным критерием формирования коллекции. Данная статья ставит цель ознакомить читателя с художественным оформлением и стилистикой изделий ЛЗХС. В статье рассмотрена история ленинградского завода художественного стекла -

экспериментальной научной, производственной, художественной базы для развития отечественного художественного стеклоделия. Деятельность ЛЗХС была одной из ярких страниц в истории отечественного декоративно - прикладного искусства.

Annotation. The article discusses the main stages of the development of the Leningrad art glass factory. The stylistic features of the Leningrad school of glassmaking are analyzed. Special attention is paid to the works of leading factory artists. The characteristic of the works that determined the aesthetic guidelines in different periods of the LZHS activity is given. The qualitative level of performance and the artistic and cultural significance of the subject of the study serves as the main criterion for the formation of the collection. This article aims to familiarize the reader with the artistic design and stylistics of LZHS products. The article examines the history of the Leningrad art glass factory, an experimental scientific, industrial, and artistic base for the development of domestic art glassmaking. The activity of the LZHS was one of the brightest pages in the history of Russian decorative and applied art.

Ключевые слова: коллекция, художественное стекло, невский хрусталь, ленинградский завод художественного стекла, коллекционирование

Keywords: collection, art glass, nevsky crystal, Leningrad art glass factory, collecting

Коллекция, представляющая изделия Ленинградского завода художественного стекла (ЛЗХС) начала складываться в 2018 году, и состоит сегодня примерно из 200 предметов. В неё входят сервизы для воды и вина, туалетные приборы, вазы для цветов, фруктов и тому подобные изделия - как самые простые, повседневно необходимые в быту, так и более нарядные, украшенные резьбой, гравировкой и другими техниками. Выбор коллекционера для анализа был продиктован тем, что серийная продукция ЛЗХС, занимавшего ведущее место среди стекольных предприятий СССР, в настоящее

время незаслуженно забыта, плохо атрибутирована и нуждается в популяризации.

Ценность рассматриваемой коллекции определяется не только мемориальным характером, но и высоким художественным качеством вещей. Собранный за короткий срок, она отражает значимость основных периодов развития завода, стилистических направлений, разнообразие технических приемов и методов работы с материалом и дань возможность рассматривать бытовой ленинградский хрусталь и стекло второй половины XX века как особое творческое явление в современном мире. Данная коллекция позволяет познакомиться с творчеством ведущих мастеров ЛЗХС и проследить эволюцию художественного стиля, вычленив основные этапы его развития.

Стекло в России не было традиционным художественным материалом, оно не шло на экспорт, как в Англии и Франции, не ощущало мощной государственной поддержки, как в Венеции. К первым крупным российским стекольным предприятиям относится Измайловский завод, основанный по указу царя Алексея Михайловича в 1668 году. Он выпускал как хрустальные изделия с гравировкой и золочением, так и бытовые предметы из бесцветного и зеленого стекла. В XVIII веке возникают многочисленные стекольные заводы: Дятьковский и Гусь-Хрустальный, принадлежавшие Мальцовым, Никольско-Пестровский, принадлежавший А. И. Бахметеву. Заметная роль в развитии русского художественного стеклоделия принадлежит М.В. Ломоносову, который в 1753 году в селе Усть-Рудица в окрестностях Санкт-Петербурга построил собственный завод для изготовления смальт, бисера и стекляруса.

В 1777 году был основан Петербургский стеклянный и зеркальный завод, заложивший традиции так называемого «невского хрусталя», которые были возрождены в советское время на ЛЗХС. Главным его достоинством считается органическое стилистическое единство с убранством интерьеров и сочетание торжественности и величавости изделий с масштабностью и широтой, свойственными русскому искусству. Высочайшие

художественные достоинства произведений Петербургского завода определялись тем, что над их созданием работали известные архитекторы и художники: М. И. Казаков, А. Ринальди, Д. Кваренги, П. И. Аргунов, К. И. Росси, А. Н. Воронихин, Т. де Томон и др. Невский хрусталь достойно представлял Россию на международных выставках; европейские и азиатские монархи, а также крупные заграничные музеи получали его образцы в подарок. В XIX веке состояние дел на заводе постепенно ухудшалось, и в 1890 году произошло слияние Императорского фарфорового завода со стеклянным, после чего последний прекратил свое самостоятельное существование.

В годы Гражданской войны и разрухи пострадали многие отрасли хозяйства, не было исключением и производство художественного бытового стекла. В результате осуществления первых пятилетних планов, к концу 1930-х годов производство строительного, технического и бытового стекла простейших видов в СССР достигло расцвета, в то время как выпуск художественных стеклянных изделий находился в плачевном состоянии. Инициаторами коренных изменений, произошедших в отрасли, были скульптор В. И. Мухина, ученый - химик Н. Н. Качалов и писатель А. Н. Толстой, ставшие авторами письма к председателю Совета народных Комиссаров от 10 января 1940 года. Они предложили привлечь к стеклоделению одаренных художников, обеспечить квалифицированное научное руководство стекловарением, поручить Академии Художеств создать учебный центр для подготовки стекловаров-художников, и, наконец, создать на базе Деминской зеркальной фабрики экспериментальный цех, для создания промышленных образцов советской стеклянной посуды, разработки современной техники варки и декорирования стекла и восстановления забытых технологий.

Осенью 1940 года экспериментальный цех при Деминской зеркальной фабрике (позже - Ленинградская зеркальная фабрика), расположенной вблизи территории бывшего Петербургского стеклянного завода, был построен. Научное руководство работой лабораторий экспериментального цеха осуществлял профессор Н. Н. Качалов. Консультантом по вопросам варки

стекла был доктор технических наук института силикатов АН СССР В. В. Варгин. С Никольского завода «Красный гигант» для работы в цехе были переведены в Ленинград опытнейшие мастера М. С. Вертузаев и П. А. Прохоров. Техническое руководство взял на себя талантливый инженер Ф. С. Энтелис. Ленинградское отделение Союза художников направило для работы в художественной лаборатории цеха А. А. Успенского и Н. А. Тырсу. Общее художественное руководство было поручено В. И. Мухиной

Традиционно художники-стеклоделы создавали эскиз будущего изделия на бумаге. По нему из дерева вырезалась форма, в которую происходило выдувание. Но Успенский, Тырса и, особенно, Мухина предпочитали метод свободного выдувания. По их эскизам мастера выдували несколько образцов, причем художник находился рядом, улучшал и корректировал свой эскиз, насколько позволял материал. Затем отбирались лучшие образцы и с них снимали форму для серийного или массового производства. Исключительное знание материала, проявление гибкости и чуткости в овладении его спецификой, стремление взять лучшее, что дает его природа - характерные черты работы В. И. Мухиной и руководимого ею коллектива. В истории мирового стеклоделия вещи, созданные за первый год работы экспериментального цеха, являются примером яркой художественной выразительности, эстетической ценности и высочайшего уровня профессиональной культуры.

Наиболее плодотворно работал в коллективе художественной лаборатории экспериментального цеха Алексей Александрович Успенский (1892-1941). Он прошёл обучение в Центральном училище технического рисования. В 1919-1924 годах преподавал в художественно-промышленной школе, в 1930-е годы вел художественную мастерскую в Институте народов Севера. За несколько месяцев работы в экспериментальном цехе им были созданы около 200 изделий. Художник-график, он и в произведениях для стекла стремился к четкому выявлению предметного силуэта. В коллекции представлена чаша работы

Успенского, отличающаяся текучестью формы, изяществом и элегантностью, присущими произведениям этого художника.

Николай Андреевич Тырса (1887-1942) - живописец, график, педагог. Искал в стекле новые, необычные формы, экспериментировал с цветом и орнаментом предметов. Гораздо реже Мухиной и Успенского использовал прием свободного выдувания, точно проектируя свои вещи и приготавливая форму заранее. Его работы получили широкое массовое тиражирование, что является лучшим доказательством глубокого понимания художником природы материала.

Михаил Сергеевич Вертузаев (1882-1951)- «круглый мастер», т. е. специалист по всем стекольным техникам. Исполнял кувшины, вазы, графины и др. изделия по эскизам художественного коллектива, руководимого Мухиной. Возродил в Ленинграде технику изготовления изделий с «венецианской нитью», разработал новые рисунки для матовой гравировки. В коллекции представлены два предмета в этой технике.

Огромное значение выявлению специфики стекла, раскрытию его богатейших возможностей придавала Вера Ивановна Мухина (1889-1953)- художественный руководитель экспериментального цеха. Свой творческий метод она сформулировала так: «Делалось то, что хочет стекло и что хочет художник, и это рождает форму» [11]. Форму и цвет Мухина считала основными художественными компонентами изделий из стекла.

Продукция экспериментального цеха, и впоследствии завода, заложила основы нового направления в художественном стекле, получившим название «ленинградской школы» советского стеклоделия. Ее характеризовали широкая грань, позволяющая получать большие поверхности гладкого цветного и бесцветного стекла, декорирование стекла не механической обработкой, а только цветом и стремление к бесконечным экспериментам, основанное на тесном сотрудничестве художников, мастеров и ученых. Основателем и руководителем этой школы стала Вера Ивановна Мухина.

Успехи работы творческого коллектива, возглавляемого Мухиной, продемонстрировали новые возможности художественного стекла. К 1941-му году были подготовлены для внедрения в серийное производство более 300 образцов. Успешно начатая работа была остановлена Великой Отечественной войной и возобновлена лишь в 1948 году, когда ленинградская зеркальная фабрика была реорганизована в завод художественного стекла (ЛЗХС), ставшим всесоюзной экспериментальной базой по изготовлению уникальных, серийных и массовых изделий из стекла и хрусталя. Много лет завод был лидирующей организацией по выпуску сортовой посуды, был награжден множеством национальных премий и неоднократно отмечен на международных выставках.

Наряду с уникальными авторскими произведениями ЛЗХС выпускал и массовые изделия. Для рассмотрения и улучшения новых образцов продукции стекольных заводов СССР была создана система художественных советов. В художественном совете на ЛЗХС принимали участие художники, искусствоведы, музейные сотрудники, профессора Ленинградского высшего художественно - промышленного училища, заведующий ассортиментной лабораторией Государственного научно-исследовательского института стекла, ведущие экономисты и директора магазинов. Вера Ивановна Мухина была членом художественного совета, с ее подписью в производство уходили все новые изделия. Она оставалась художественным руководителем ЛЗХС до своей кончины в 1953 году. В записке, поданной в правительство в 1946 году «О художественных мануфактурах» Мухина пишет: «Мы должны возродить наше первоклассное прикладное искусство, используя все новейшие достижения техники и новейшие материалы... Мы должны иметь вещи, которыми мы будем гордиться, так как они будут показателями нашей культуры» [4, стр.32].

В марте 1948 года в художественной лаборатории ЛЗХС приступили к работе Б. А. Смирнов и Э. М. Криммер. Стекло для них, как и для их предшественников А. Успенского и Н. Тырсы, не было изначальным призванием в искусстве. Э. Криммер создал за два с небольшим года работы на

заводе ряд оригинальных произведений, затем обратившись к фарфору. Для Б. Смирнова, художника, архитектора, педагога, стекло стало любимым материалом, которому он отдавал предпочтение в своей художественной деятельности до конца жизни.

Борис Александрович Смирнов (1903-1986) был художником редкого дара и исключительно широкого диапазона. Архитектурное проектирование, графика и дизайн развили в Смирнове уникальное чувство пропорций. Именно этот накопленный опыт помог ему овладеть секретами технологии производства, понять специфику материала, определить свою тему в искусстве стеклоделия, обозначить свой круг поисков. Тема “предмет – изображение – пространство” [1, стр.140] стала главной в творчестве художника в 1960–1980-е годы. Коллекция располагает произведениями Смирнова, которые можно считать знаковыми, открывшими новые художественные пути развития отечественного стеклоделия.

Гордость коллекции - ваза «Танцующая пара» 1959 года наполнена юмором народных сказок и вызывает восхищение своей красочностью и нарядностью.



Рис.1 Смирнов Б. А. Ваза «танцующая пара» (1957)

Художник воплотил в ней не только стихию народного праздника, но и свою программу, «уводившую стеклоделов от вековой подчиненности ежедневному укладу жизни в сторону особого случая» [8, стр.14]. Смирнов находил наиболее современные и оригинальные композиционные решения для выполнения своей программы. Представленные в коллекции графин «Волнистый», прибор для вина «Крепыш», ваза для цветов «Гатьянка» широко вошли в массовое производство.

Эдуард Михайлович Криммер (1900-1974) - выдающийся художник универсального дарования: график, живописец, сценограф, дизайнер, мастер прикладного искусства, скульптор, искусствовед. Учился в Одесском художественном училище. Был учеником К. С. Малевича (1929). Он один из первых создателей стеклянных художественных бытовых вещей, предназначенных для массового производства. Любимый прием, которым часто пользовался художник для декорирования изделий из многослойного стекла - оптическая грань, т. е. нанесение овальных или круглых «ямок», которые создают особый эффект, отражаясь друг в друге. В этой технике выполнены две вазы для фруктов из данной коллекции. Специфичны для Криммера шлифовка поверхности широкими плоскостями и густой насыщенный цвет, как например, в вазе для конфет и пульверизаторе для духов из туалетного набора, представленных в коллекции.

Борис Алексеевич Ерёмин (1909-1991) - потомственный мастер-стеклодув, приезжает на завод в конце 1940 -х годов. Благодаря его усилиям удалось восстановить технику венецианской нити, которую он использовал в ряде своих хрестоматийных произведений. Мастер вводил в массу стекла полые и литые разноцветные стеклянные дроты, создающие необыкновенные рисунки в изделиях. Представленные в коллекции работы Б. А. Ерёмина – ваза для цветов «Воздушная лента» и одноименный прибор для воды оригинальны и неповторимы.

В 1950 - е гг. на ЛЗХС выпускались изделия из бесцветного, цветного, двухслойного и трехслойного стекла, с алмазной гранью и глубоким

травлением, с рисунками, выполненными методом фотопечати, с росписью керамическими красками и золотом, с медной протравой и венецианскими нитями. Была разработана технология декоративной обработки изделий пескоструйным аппаратом и ультразвуком. В этот период в творческую лабораторию завода пришли художники Е. В. Яновская, Л. Д. Смирнова, А.Э. Сылова.

Аэлита Эдуардовна Сылова (1928-2003) в середине 1950-х годов начала многолетние поиски в области создания анималистической скульптуры в технике моллирования стекла. Автор искала характерные для каждого животного черты в силуэте, в позе, движении тела - грациозном и эластичном. Лаконичный подход к модели, подчеркивание наиболее главного и выразительного, отсутствие мелкой детализации придаёт произведениям Сыловой узнаваемые черты. В коллекции представлена скульптура «Выдра» (1958), живо передающая характер животного. Ее отличает специфичная для литого стекла обобщённость и мягкая пластическая лепка округлых форм.

Лидия Дмитриевна Смирнова (1927-2016) принесла в ленинградский хрусталь лиричность, широту и теплоту, свойственные русскому народному декоративному искусству. В ее работах воплощены поэтические образы родной природы: полёт снежинок, узорчатые края подтаявшего снега, разнообразные формы растительного и животного мира. Передавая свои ощущения в стекле, она превосходно чувствовала эстетические особенности материала. Одной из характерных черт творчества Смирновой является постоянный интерес к массовым изделиям. Представленные в коллекции вазы - сувениры «СССР» (1967), «Ленинград», «Смольный», «Адмиралтейская игла»; блюда для сервировки стола «Снежинка», «Алмазные квадраты», «Мимоза», «Весенняя»; вазы для цветов «Москва 80», «Иней» (1967-1970), «Зимняя сказка» - выпускались массовыми тиражами. В начале 1970-х годов Смирнова создала ряд образцов, рассчитанных на изготовление полумеханизированным способом прессования. В этих изделиях художница отказывается от подражания алмазному гранению. Блюда «Космос», «Кипень» и «Поиск», представленные

в коллекции, имеют своеобразную рельефную структуру поверхности, которая подчеркивает специфику способа прессования. Благородная чистота искрящейся массы в сочетании с характерным декором позволяет раскрыть новые эмоциональные интонации материала, подтверждая этим возможность многообразий вариаций в этом виде обработки хрусталя.

Единственным в своем роде открытием в истории отечественного и мирового стеклоделия явилось изобретение сульфидно-цинкового стекла. «Качественно новый по своим декоративным свойствам материал был изобретен технологами Е.А. Ивановой и А.А. Кирьёным на ЛЗХС в конце 1950-х годов, где и были созданы первые образцы» [6, стр.143]. Период расцвета сульфидного стекла (1950–1970-е годы) остался в истории отечественного стеклоделия уникальным и неповторимым, а потому его образцы являются редким достоянием любой коллекции. «Это стекло имело многие интересные свойства – легкую окрашиваемость в любые цвета, а главное – возможность получения заглуженности, причем очень широкой гаммы, от полной непрозрачности до легкой опаловости. Зависело это от температурного режима варки», писала о нем искусствовед М. М. Дубова. [2, стр.126-127]. Такой вид стекла оказался созвучным принципам прикладного искусства 1960-х гг., где важным средством художественной выразительности были простота и цвет. Несколько ваз сульфидно-цинкового стекла представлены в коллекции, например, авторства Е. В. Яновской.

Екатерина Васильевна Яновская (1913-1994) трудилась на предприятии с 1949 года. В 1952 году она стала главным художником ЛЗХС и проработала в этой должности 23 года. Художница добилась успеха в работе с сульфидно-цинковым стеклом, создав в конце 1950 - х годов несколько простых по форме и легких в изготовлении небольших ваз для цветов. Коричневато - золотистое стекло приобретало незначительные различия в плотности опалового слоя или в расположении белых полос и спиралей, служащих украшением этих небольших ваз для цветов. Коричневато - золотистое стекло приобретало незначительные различия в плотности опалового слоя или в расположении

белых полос и спиралей, служащих украшением этих небольших ваз. В коллекции можно увидеть одну из лучших работ Яновской - прибор для вина «Золотые купола» (1968). Высокий тонкий бесцветный квадратный графин «Колокольня» контрастирует с приземистым объемом графина «Собор». Они увенчаны золотисто-желтыми пробками в виде луковичного купола, отшлифованного свободными плоскостями. Яновская одинаково успешно работала и с бесцветным хрусталем и цветным стеклом. В работах художницы часто матовый гравированный рисунок сочетался с глубокой резьбой по хрусталю. В коллекции представлены работы художницы, выпускавшиеся массовыми тиражами: штоф «Радужный» (1964), ваза «Подкова» (1964), сервизы «Венок» (1973-1978) и «Машенька» (1975-1978), ваза «Фасонная», «Народная» (1951), «Лилия», «Рифленная» (1951), ваза для фруктов «Лучистая» (1961) и др.

С начала 1950-х годов художники экспериментального цеха ЛЗХС активно участвовали во всесоюзных, республиканских и международных выставках художественного стекла и неизменно получали первые премии не только за авторские произведения, но и за образцы для серийного и массового производства. Так, с конца 50-х годов, можно говорить о сформировавшейся ленинградской школе художественного стекла и её стилистических признаках, определяющих основную художественную направленность. По мнению Н. Василевской, это, «во-первых, особый образный строй изделий - строгий, нарядно-торжественный, лирический; во-вторых - углублённая работа над формой, максимально выявляющей природные свойства материала. В-третьих, - это отношение к цвету как компоненту формы; в-четвёртых - развитие изобразительной традиции, идущей от форм живой природы». [3, с.455].

В 50-е годы на заводе недолго работали художники Е. И. Алексеева (Батанова), А. И. Маева, Ю. А. Мунтян.

Для творчества Екатерины Ивановны Алексеевой (Батановой) (1921-1981) характерно использование многослойного стекла, техники алмазной грани и матовой гравировки. Она создавала утилитарные формы посуды, скульптуру.

Прибор для воды «Семейный», представлен в коллекции в двух вариантах. В этой работе проявилось характерное для творчества художницы отношение к созданию бытовой: четкое членение и щедрое использование декора.

Произведения Аллы Ивановны Маевой (1928-2007) отличает любовь к природе, диктующая как характер орнамента, так и тонкие цветовые решения. Покоряет ярким цветовым решением и лаконичной формой ваза для фруктов «Корзиночка», представленная в коллекции. Впоследствии перешедшая на педагогическую работу, А. Маева внесла значительный вклад в обновление ассортимента массовой продукции ЛЗХС.

Для произведений Юрия Афанасьевича Мунтяна (1921-2011) характерна особая мягкость, «домашность», уютность. Его произведения строги по форме, но не официальные. Пристальное внимание художник уделяет цвету. В коллекции представлены ваза для конфет «Праздничная», вазы для цветов «Стройная», «Дачная», «Ананас». Выполненные в хрустале, украшенные алмазной гранью, они отличаются хорошими пропорциями, изящной сдержанностью декора и красивым силуэтом. После ухода из художественной лаборатории ЛЗХС Мунтян продолжил работу над осветительными приборами и интерьерными композициями из стекла.

Первая половина 60-х годов в советском искусстве прошла под знаком непримиримой борьбы с декоративными излишествами. Поворот от чрезмерно насыщенного к упрощенно - лаконичному начался после выставки 1961 г. «Искусство в быт». Создание декоративных предметов становится престижным для художников, так как именно в них они находят определенное выражение своих эстетических пристрастий. 1960-е годы стали переломной эпохой в становлении новой эстетики в советском декоративном искусстве. В работах художников ЛЗХС «новые пластические грани выразительности, столь нетипичные для “холодного” материала, были раскрыты средствами оптики, света, массы, контрастов матовых и гладких фактур» [6, стр.144]. В эти годы на завод приходят работать выпускники Ленинградского высшего художественно

- промышленного училища имени В. Мухиной - А. М. Остроумов, А. А. Аствацатурьян, Ю.М. Бяков, А. П. Лаврова.

Адольф Михайлович Остроумов (1934-2012) разработал новые способы и рисунки алмазного гранения, эффективного и самого распространённого приема обработки хрусталя. Поиски художника в этой области были вызваны тем, что в это время на заводе прекратилась выработка цветного и бесцветного стекла и значительно увеличился выпуск хрустальных изделий. Лаконизм, геометричность узора, четкая раппортность и утонченность матовой штриховки стали отличительными признаками работ художника. Приемы гранения у Остроумова эмоционально значимы и технологически оправданы. В его произведениях имеется все богатство вариаций алмазной грани. Можно выделить следующие работы, имеющиеся в коллекции, неординарные по технике исполнения и по форме: вазы для цветов «Жёлудь» (1975), «Одуванчик» (1975), «Праздник» (1976), «Клин» (1962), «Ананас» (1975); кубки «Кавказ» (1969) и «Тамада» (1969); вазы для сервировки стекла «Новоселье» (1976) и «Праздник» (1976); сувенирные вазы «Петровский кораблик» (1962), «Городу-герою» (1967); туалетный прибор «Кармен»; пепельницы «Капитанская» (1967) и «Визит» (1977). Геометрия формы в творчестве Остроумова подчеркнута стремлением к вертикали, иногда традиционно, двумя рядами гранения, как в вазе для цветов «Русты» (1967), иногда неожиданно, как в «Пирамиде» (1978), где взмывает вверх ромбовидным декором.

Юрий Михайлович Бяков (1938-2000) работал заместителем главного художника ЛЗХС с 1965 по 1997 год и достиг определенных успехов в сложной области проектирования образцов для механизированной выработки. Это требовало найти такую конструкцию вещи, которая отвечала всем требованиям технологии машинного производства. Он один из немногих художников стекольной промышленности, которому прекрасное знание техники и технологии помогли блестяще освоить приём центробежного формования и создать эталонные образцы для этого вида массового производства. Торжественные кубки «Свадебные», нарядный сервиз «Восточный мотив»,

декоративная ваза «Олимпиада» служат украшением коллекции. Сервиз «Восточный мотив» (1984) в полной мере соответствует своему названию - как по силуэту, так и по декору. На кувшине, графине и блюде искусно выгравирована виноградная лоза. Все предметы украшены алмазной гранью, которая подчеркивает блеск хрусталя.

Анна Петровна Лаврова (1928-2000-е) в 1965 году начала работать в экспериментальной художественной лаборатории ЛЗХС и проработала там до 1986 года. Жена художника Ю. М. Бякова. Основная характеристика творческой натуры Лавровой - парадоксальность, в которой есть вызов традиционному мышлению и большая доля иронии. Чувствуя материал, зная историческое наследие, как западноевропейское, так и русское, А.П. Лаврова придумывала актуальные образы, полные исторических реминисценций. В коллекции имеется ее ваза для фруктов «Глазки» (1974).

В 1964 году, в связи с изменением спроса на продукцию, принимается решение о специализации завода исключительно на производстве изделий из хрусталя. Заводскими художницами Л. О. Юрген и Х. М. Пыльд была разработана линия пескоструйной гравировки на тонкостенных хрустальных изделиях. Многие свои произведения они гравировали сами. К завоеваниям этих лет следует отнести разнообразную насыщенную палитру цветного хрусталя, варившегося по специально разработанным рецептам.

Хелле Мартыновна Пыльд (1928-1987) в 1956 году начинает работать на заводе как мастер-гравёр, а с 1960 года - как художник ЛЗХС. Ей принадлежат некоторые новые декоративные приемы - наложение цветных пятен горячего хрусталя на готовое изделие по трафарету, с последующей обработкой контуров этих пятен алмазным гранением, глубокое использование пескоструйной обработки и др. В коллекции представлены многие произведения художницы. Приборы для воды «Розы» (1961-1967) и «Листочки» (1962-1966) быстро вошли в массовое производство и представлены в рассматриваемой коллекции.



Рис.2 Пыльд Х. М.
(1961-1967)

Прибор для воды «Розы»

Пыльд придавала образную и эмоциональную окраску простым бытовым вещам. В 1973 году художница создаёт сервиз «Коктейль», в котором при проектировании форм, использует острый геометрический приём. При этом вся поверхность предметов максимально нагружена алмазной гранью «елочкой» и ромбовидными вставками с матовой гравировкой роз. В этом сервизе традиционные методы гравировки хрусталя соединились изобразительным мотивом, добавили изделию нежности и декоративности.

Значительна работа художницы по созданию сервиза «Магнолия»(1975-1978). Его выделяет целостность общего пластического решения, новаторство в приемах использования классических методов гранения хрусталя «ямками» и «камнем» путём увеличения их в масштабе, что усиливает декоративную выразительность предметов. Художница проектирует сервиз «Комета», в котором геометрическая конструктивность формы сопровождается своеобразным декором: крупная в алмазной грани звезда завершается на форме всех предметов тонкой линейной графикой хвоста кометы.

В творчестве Лейды Оскаровны Юрген (1925-2013) сильна лирическая нота. Ее произведения отличает лаконичность пропорций, внимательная проработка деталей, искусность исполнения. В начале 1960 - х годов Юрген одна из первых

начинает создавать ансамбли хрустальной посуды. В 1965 году Ленинградский завод художественного стекла начинает специализироваться на хрустале. С этого времени художницу главным образом интересует оптическая и декоративная выразительность граненого хрусталя. Первой в советском художественном стекле Л. Юрген применила контрастное сопоставление сверкающих алмазных граней с матовым линейным декором, заменив им традиционную «паутинку» и «сеточку». Любимой техникой Юрген на протяжении всей творческой деятельности остается гравировка, «считающейся в истории мирового стеклоделия едва ли не самым утонченным, рафинированным и дорогим видом искусства. В нем ценится необычайно трудоемкое ручное исполнение, граничащее с ювелирным мастерством» [4, с. 159]. Virtuозное владение этой техникой позволяет художнице применять этот метод декорирования не только в уникальных произведениях, но и при оформлении образцов массовой продукции завода. В коллекции присутствуют такие изделия художницы, как сервиз «Алмазные грани» (1965), набор бокалов «Бруснички» (1966), прибор для воды «Холодок» (1968), блюдо «Резеда» (1971) и др.

В 1970-е годы значительно расширяется ассортимент выпускаемых на заводе изделий. Тема «художник и производство» приобретает особую актуальность. Вещи, являющиеся подлинными произведениями искусства и ещё недавно считавшиеся выставочными экспонатами, становятся доступны для широкого потребителя. Это требует лаконизма и выразительности формы, тщательного отбора декоративных средств, чтобы предметы, изготовленные прессом, сохраняли художественную выразительность и наглядно подтверждали принципиальное положение неразрывности цепи «уникальное-серийное-массовое», которая была заявлена в эти годы. Художники и мастера ЛЗХС взаимно обогащали друг друга, часто даже меняются местами: так, многие свои произведения художники (Л. Юрген, Х. Пыльд) гравировали сами, а некоторых мастеров самостоятельно придумывают формы для изделий.

Акнуний Арсенович Аствацатурьян (1925-2010) был главным художником ЛЗХС с 1975 по 1985 годы. Активно и успешно он работал в жанре сувенира. Тематической основой его сувениров служат архитектурные памятники Ленинграда. Художник использовал известные изобразительные мотивы, которые являются символами города на Неве, придавая им особую проникновенность. Таковы вазы «Аврора» (1967) и «Эрмитаж» (1966). Ваза для цветов «Эрмитаж» выполнена методом прессования и имеет форму плоских, широких граней и форму квадрата в сечении. Пескоструйной обработкой на вазе выполнен силуэт одного из символов Эрмитажа - атланта. Данное произведение - прекрасный пример изготовления предмета для массового тиражирования современным методом механических технологий (прессованием) с сохранением художественной выразительности. Вазы «Радуга», «Золотистая», «Праздничная» вошли в золотую коллекцию изделий ЛЗХС, и присутствуют в данном собрании. Красота гладких полированных поверхностей, лаконизм формы с тщательно продуманными пропорциями отличают произведения художника. Линия геометризованной пластики ярко выражена в работах «Бочонок» (1967). В наборах для вина «Хмельной» (1972), «Ерофеич» (1974), «Дуги» (1975), «Ромбовая сетка» (1965), где строгий классический рисунок гранения сочетается с народными традициями.

Работам Тихомировой Натальи Борисовны (р.1946) свойственны образные ассоциации. В салатнике «Льдинка» (1979), представленном в коллекции, вертикальный ритм декора и строгие линии формы рожают ощущение первого снега. Произведения художницы свидетельствуют о плодотворных поисках декоративных эффектов, достигнутых пескоструйной обработкой.

Зинченко Павел Иванович (р.1931) работал на ЛЗХС с 1948 по 1971 годы, им был создан ряд произведений: вазы для цветов, фруктов, пепельницы, блюда. Коллекцию украшают вазы для цветов «Кора», «Стиляга», вазы для конфет.

В 1980-е гг. ЛЗХС оставался эталонным советским предприятием по выпуску образцов для серийного производства. Невский хрусталь этого времени

неизменно нёс печать спокойно-сдержанной красоты, высокого художественного вкуса и безукоризненного качества. В помещениях завода действовал небольшой, но важный музей художественных изделий. Однако годы перестройки стали трагическими для завода, который не смог справиться с коммерческими проблемами и конкуренцией с импортной продукцией. В январе 1997 года производство было остановлено. 29 января 1997 года решением Арбитражного суда Санкт-Петербурга ЛЗХС был закрыт.

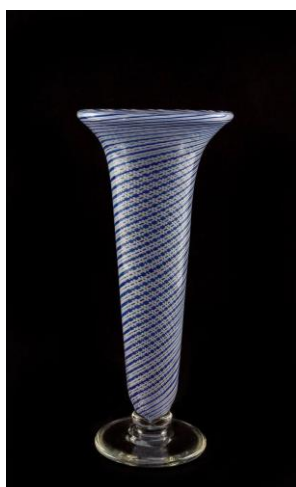


Рис. 3 Еремин Б. А., Вертузаев М.С. Ваза «Венецианская» (1939)

При всех сложных перипетиях его истории, можно утверждать, что ЛЗХС являлся родоначальником советского художественного стеклоделия. Здесь это искусство развилось, сохраняя лучшие национальные традиции, здесь же были заложены его основы. Изделия ЛЗХС, сохраняя своё высочайшее качество, были демократичны по стилю, целесообразны и выразительны по форме, выражали современный художественный вкус. ЛЗХС был чем - то большим, чем просто предприятием, выпускающим продукцию широкого потребления. Изделия завода воплощали эстетические принципы одной из художественных школ советского стеклоделия. Фактически, со времени создания завода началось возрождение отечественного художественного стекла. Посвященная искусству советского стеклоделия, коллекция позволяет по достоинству оценить его высокие художественные достоинства.

Список литературы

1. Василевская Н. И. Адольф Михайлович Остроумов. Ленинград: Художник РСФСР, 1990, 110 с.
2. Воронов Н.В., Дубова М.М. Невский хрусталь. Ленинград: Художник РСФСР, 1984, 143 стр.
3. Дубова М. М. Ленинградское художественное стекло. Каталог продукции Ленинградского завода художественного стекла. Ленинград: Искусство, 1967, 72 с.
4. Климов Р. Б. Мухина. Художественное наследие в 3-х томах. Т. 1-3. Москва: Искусство, 1960. 320 с
5. Павлинская А.П. Борис Александрович Смирнов. Ленинград: Художник РСФСР, 1980, 134 с
6. Пути и перепутья: исследования и материалы по отечественному искусству XX в. / ред.-сост. А. Дехтерева, Н. Степанян. Москва: Индрик, 2006, 303 с
7. Раун М.-А. Стекло Лейды Юрген. Каталог выставки. Министерство культуры Эстонской ССР. Таллин, 1976, 63 с
8. Степанян Н. С. Борис Александрович Смирнов (193-1986). 100 лет. Флагман и его эскадра. Санкт- Петербург, 2003, 21с
9. Эстонский круг Ленинградского завода художественного стекла из собрания Елагиноостровского дворца-музея русского декоративно-прикладного искусства и интерьера XVIII-XX веков. Каталог. Санкт-Петербург: ООО «Лайка», 2015, 184с.
10. Яновская Екатерина Васильевна. Каталог выставки. Москва: Советский художник, 1980, 26 с.
11. Доклад В. И. Мухиной в Академии художеств СССР 25 февраля 1952 г. Стенограмма.- НИИ теории и истории изобразительных искусств АХ СССР

References

1. Vasilevskaya N. I. Adolf Mikhailovich Ostroumov. Leningrad: Artist of the RSFSR, 1990, 110 p.
2. Voronov N.V., Dubova M.M. Nevsky crystal. Leningrad: Artist of the RSFSR, 1984, 143 pp.
3. Dubova M. M. Leningrad art glass. Catalog of production of the Leningrad Art Glass Factory. Leningrad: Iskusstvo, 1967, 72 p.
4. Klimov R. B. Mukhina. Artistic heritage in 3 volumes. Т . 1-3. Moscow: Iskusstvo, 1960. 320 p.
5. Pavlinskaya A.P. Boris Alexandrovich Smirnov. Leningrad: Artist of the RSFSR, 1980, 134 pp.
6. Ways and crossroads: Studies and Materials on Russian art of the 20- th century. / ed.-stat. A. Dekhtereva, N. Stepanyan. Moscow: Indrik, 2006, 303 p.
7. Raun M.-A. Glass by Leida Jurgen. Exhibition catalogue. Ministry of Culture of the Estonian SSR. Tallinn, 1976, 63 p.
8. Stepanyan N. S. Boris Aleksandrovich Smirnov (1903-1986). 100 years. Flagship and his squadron. St. Petersburg, 2003, 21p.
9. Estonian circle of the Leningrad Art Glass Factory from the collection of the Elaginoostrovsky Palace-Museum of Russian Art and Crafts and Interior of the 18th-20th centuries. Catalog. St. Petersburg: Laika LLC, 2015, 184 p.
10. Yanovskaya Ekaterina Vasilievna. Exhibition catalogue. Moscow: Soviet artist, 1980, 26 p.
11. Report by V. I. Mukhina at the USSR Academy of Arts on February 25, 1952. Transcript. - Research Institute of Theory and History of Fine Arts of the USSR Academy of Arts

©Удрас Т.А., 2024 Научный сетевой журнал «Столыпинский вестник» №4/2024.

Для цитирования: Удрас Т.А. ЭТАПЫ РАЗВИТИЯ ЛЕНИНГРАДСКОГО ЗАВОДА ХУДОЖЕСТВЕННОГО СТЕКЛА (ЛЗХС) НА ПРИМЕРЕ ОДНОЙ ЧАСТНОЙ КОЛЛЕКЦИИ//Столыпинский вестник. №4/2024.