



Столыпинский
вестник

Научная статья

Original article

УДК 614.841.084

**ВЛИЯНИЕ ЧРЕЗВЫЧАЙНЫХ СИТУАЦИЙ НА ОТНОШЕНИЯ РАЗНЫХ
СОЦИАЛЬНЫХ ГРУПП К ПОСТРАДАВШИМ**

**THE INFLUENCE OF EMERGENCY SITUATIONS ON THE RELATIONS
OF DIFFERENT SOCIAL GROUPS TO THE VICTIMS**

Леонова Алла Николаевна, научный сотрудник, Федеральное Государственное Бюджетное Учреждение Всероссийский Научно-Исследовательский Институт по проблемам гражданской обороны и чрезвычайных ситуаций МЧС России (121352, г. Москва, ул. Давыдовская, д. 7), all_leo@mail.ru

Alla N. Leonova, searcher, Federal State Budgetary Institution All-Russian Scientific Research Institute for Civil Defense and Emergency Situations of the Ministry of Emergency Situations of Russia (121352, Moscow, Davydkovskaya st., 7), all_leo@mail.ru.

Аннотация. В данной статье исследуется влияние чрезвычайных ситуаций, таких как природные стихийные бедствия и техногенные и экологические катастрофы или пандемии (чрезвычайные ситуации, ЧС), на отношения различных социальных групп к пострадавшим на основе проведенных в феврале-марте 2024 года опросов. Показано, что разные социальные группы по-разному реагируют на ЧС и проявляют солидарность и поддержку пострадавшим.

Abstract This article examines the impact of emergency situations, such as natural disasters and man-made and environmental disasters or pandemics (emergencies, emergencies), on the attitudes of various social groups towards victims based on surveys conducted in February-March 2024. It is shown that different social groups react differently to emergencies and show solidarity and support to victims.

Ключевые слова: чрезвычайные ситуации, пострадавшие, помощь, социальные группы, стереотипы, поддержка.

Keywords: emergency situations, victims, assistance, social groups, stereotypes, support.

В условиях ЧС, таких как например, природные стихийные бедствия и техногенные катастрофы население может оказаться в трудной ситуации, нуждаться в помощи и поддержке со стороны общества. Рассмотрим проблему отношений людей к пострадавшим от ЧС по следующим аспектам:

1. Гуманитарный: люди, попавшие в ЧС, оказываются в трудной, иногда крайне тяжелой ситуации, которая требует помощи и поддержки окружающих. Поддержка со стороны государства, общества и граждан является необходимой для помощи пострадавшим.

2. Социологический: отношения людей к пострадавшим отражают уровень эмпатии, социальной ответственности и солидарности в обществе. Изучение этих отношений позволяет лучше понять социокультурные факторы, влияющие на готовность людей оказывать помощь в кризисных ситуациях.

3. Психологический: взаимодействие с пострадавшими от ЧС может оказывать влияние на психологическое состояние как самих пострадавших, так и помогающих. Любая поддержка, в том числе моральная, оказываемая со стороны окружающих, играет важную роль в процессе психологической реабилитации.

Изучение отношений людей к пострадавшим от ЧС необходимо и важно для принятия решения на оперативное реагирование на ЧС, организации гуманитарной помощи и формирования поддерживающей социальной среды, способствующей восстановлению и реабилитации пострадавших. С этой целью рассмотрим, влияние

на формирование отношений к пострадавшим лицам граждан различных социальных групп:

- студентов;
- людей среднего возраста (30–55 лет);
- людей старшего возраста;
- профессиональных спасателей.

В процессе проведения исследованиям всем перечисленным группам был предложен тест с практическими рекомендациями по улучшению отношения общества к лицам, пострадавшим от ЧС, возможность предоставления им необходимой помощи и поддержки в чрезвычайных ситуациях.

В работе использовался метод анонимного электронного опроса с помощью четырех разработанных электронных опросников с тестовыми вопросами на базе яндексформы. Респондентов раздели на 4 группы:

первая группа – это «Студенты», молодые люди, с 18 до 30 лет, абитуриенты высших учебных заведений, бакалавры, магистры, аспиранты;

вторая группа – люди «Среднего возраста» с 30 до 55 лет, которые не имеют профессионального или высшего образования в области медицины, в профессиональной деятельности не относящиеся ни к медицинским работникам, ни к спасательным службам, ни служившие в правоохранительных структурах, итд;

третья группа – люди «Старшего пенсионного возраста» 55 +;

четвертая группа – «Спасатели», люди профессиональны, работающие в подразделениях МЧС России: ФКГУ «Центр по проведению спасательных операций особого риска «Лидер», ФКГУ «Ногинский спасательный центр МЧС России», ФКГУ «Рузский центр обеспечения пунктов управления МЧС России», ФКГУ «Государственный центральный аэромобильный спасательный отряд «Центроспас».

Было опрошено более 100 респондентов.

Первые четыре вопроса относились к вопросам общего характера: возраст, пол, вид деятельности, уровень образования, позволяющим определить группу респондента.

На первый вопрос «Отношение к лицам, пострадавшим от чрезвычайных ситуаций» большинство респондентов выразили свое сочувствие и готовность помочь. Самые не равнодушные люди – это спасатели и лица, старшего возраста. Один респондент (из второй группы) в комментариях выразил мнение, что очень сожалеет, но помогать не готов. Распределение ответов на первый вопрос приведено на рис.1.

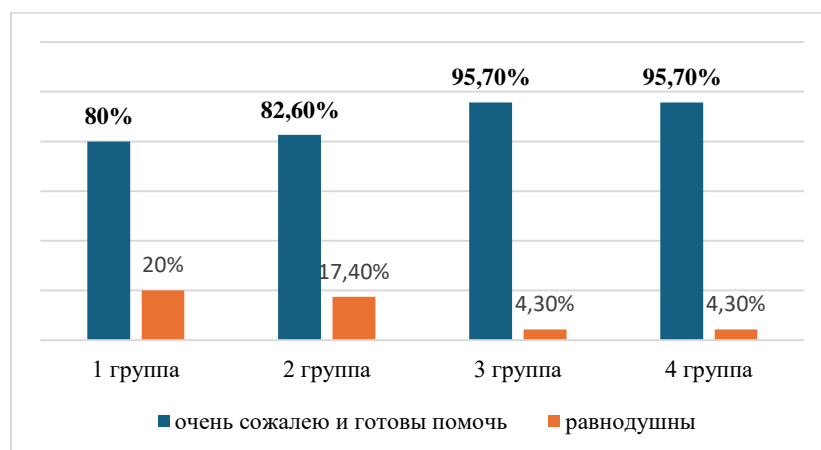


Рис.1 – Распределение респондентов по ответам на первый вопрос

Наличие опыта помощи пострадавшим от чрезвычайных ситуаций по группам респондентов приведено на рис.2.

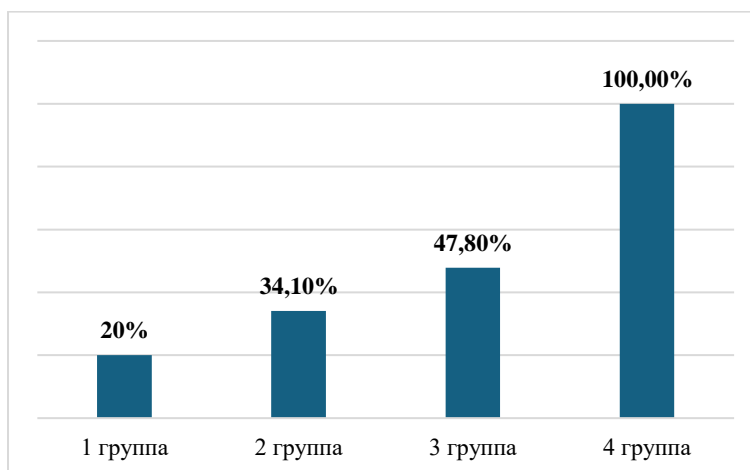


Рис.2 – Наличие опыта помощи пострадавшим от чрезвычайных ситуаций

Мнение опрошенных респондентов о причинах нехватки помощи пострадавшим от чрезвычайных ситуаций в современном обществе приведено на рис.3.

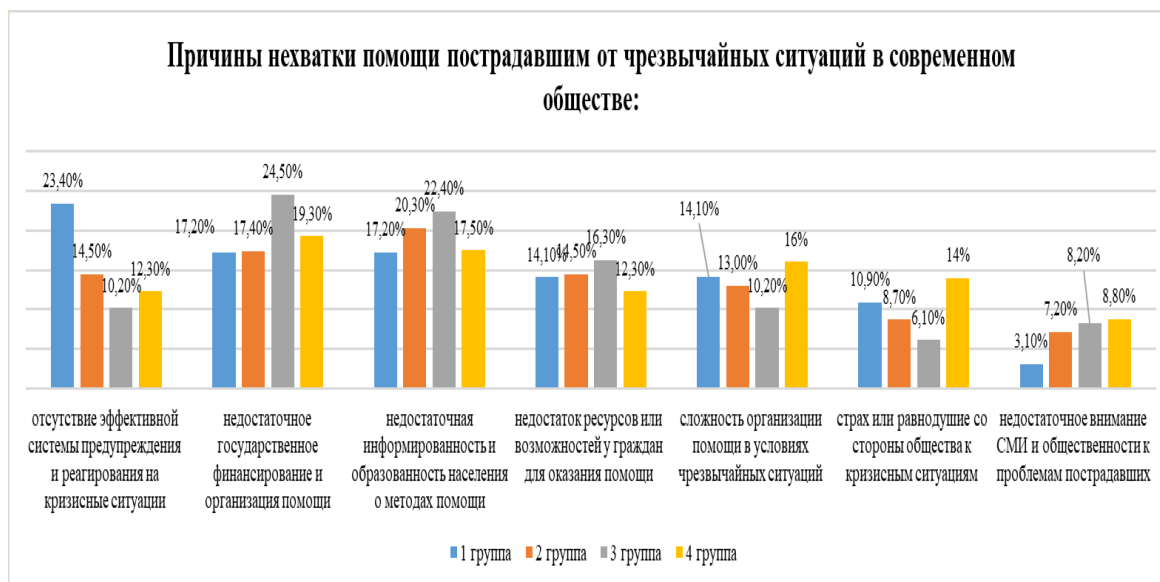


Рис.3 - Причины нехватки помощи пострадавшим от чрезвычайных ситуаций в современном обществе

По результатам опроса главными причинами нехватки помощи пострадавшим является недостаточное финансирование со стороны государства.

На вопрос: «Какие стереотипы и предвзятости существуют в общественном сознании по отношению к людям, пострадавшим при чрезвычайных ситуациях?» мнение респондентов распределилось следующим образом (рис.4).

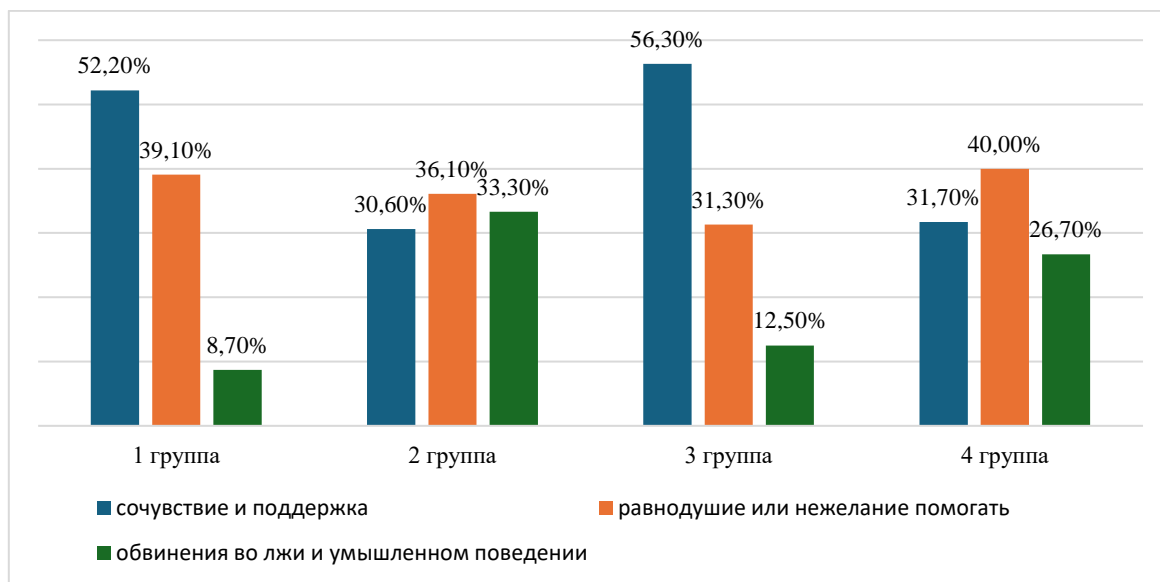


Рис.4 - Мнение респондентов о стереотипах и предвзятости в общественном сознании по отношению к людям, пострадавшим при чрезвычайных ситуациях

Проведенное исследование показало:

каждая группа людей ведет себя соответственно своему возрасту и своему профессиональному виду деятельности;

отношение общества к лицам, пострадавшим при чрезвычайных ситуациях, неоднозначное. С одной стороны, в люди проявляют сочувствие и понимание к людям, пережившим чрезвычайную ситуацию, с другой - 3 группы людей, не имеющих отношение по профессиональному признаку к помощи людям, не помогали и не готовы помогать оказавшимся данной ситуации.

Проведенное исследование показало, что наиболее важными на сегодняшний день являются:

формирование позитивного отношения социальных групп к пострадавшим при чрезвычайных ситуациях для обеспечения им поддержки и помощи;

сотрудничество различных социальных групп и организаций в помощи пострадавшим для обеспечения всесторонней поддержки пострадавшим;

психологическая помощь и эмоциональная поддержка пострадавшим.

Для этого необходимо проведение:

работы с общественным мнением и формирование правильного представления о пострадавших для избежания стигматизации и исключения их из общества.

обучение и информирование граждан о методах помощи и поддержки пострадавших, чтобы общество было готово реагировать на чрезвычайные ситуации.

Таким образом, формирование отношений различных социальных групп к лицам, пострадавшим при чрезвычайных ситуациях, играет важную роль в обеспечении помощи и поддержки тем, кто нуждается в этом. Важно помнить о значимости эмпатии, понимания и сострадания к людям, оказавшимся в трудной жизненной ситуации. Только совместными усилиями различных социальных групп можно обеспечить нужную помощь и поддержку пострадавшим и оказать реальную помощь в их восстановлении и адаптации к новым условиям жизни.

Список источников

1. Курган Б. 2001 год. Введение в психосоциальную технологию: Учебное пособие. Москва: Новый Аспект.
2. Кланзе Л. 2005 год. Психология чрезвычайных ситуаций: Учебное пособие. Санкт-Петербург: Питер.
3. Смирнова Е. 2010 год. Психология кризисов и чрезвычайных ситуаций. Москва: Академический проект.
4. Малкина-Пых И. Г. Экстремальные ситуации: Справочник практического психолога. М.: Изд-во Эксмо, 2005.
5. Селье Г. Стресс жизни // Психология экстремальных ситуаций: Хрестматия. Минск: Харвест, 2002.
6. Васильева О.С. Экстремальные ситуации и предельные возможности человека / О.С. Васильева, Р.Ф. Филатов // Психологический журнал. 2002. № 3.

References

1. Kurgan B. 2001. Introduction to psychosocial technology: Textbook. Moscow: New Aspect.
2. Klanze L. 2005. Psychology of emergency situations: Textbook. St. Petersburg: Peter.
3. Smirnova E. 2010. Psychology of crises and emergency situations. Moscow: Academic project.
4. Malkina-Pykh I.G. Extreme situations: Handbook of a practical psychologist. M.: Eksmo Publishing House, 2005.
5. Selye G. Stress of life // Psychology of extreme situations: Reader. Minsk: Harvest, 2002.
6. Vasilyeva O.S. Extreme situations and ultimate human capabilities / O.S. Vasilyeva, R.F. Filatov // Psychological Journal. 2002. No. 3.

© *Леонова А.Н., 2024 Научный сетевой журнал «Столыпинский вестник» №4/2024.*

Для цитирования: Леонова А.Н. ВЛИЯНИЕ ЧРЕЗВЫЧАЙНЫХ СИТУАЦИЙ НА ОТНОШЕНИЯ РАЗНЫХ СОЦИАЛЬНЫХ ГРУПП К ПОСТРАДАВШИМ // Научный сетевой журнал «Столыпинский вестник» №4/2024.